

제1장	5
고객 등록 및 지원 서비스	6
사용 문의 및 기술지원	6
제2장	7
특징	8
실행 환경 및 구성	8
2.2.1 실행환경	8
2.2.2 프로그램구성	9
제3장	11
설치하기	12
3.1.1 WAF setup (Apache + Firebird SQL + PHP) 설치 과정	12
3.1.2 SWEETEL 3 HMS 설치하기	18
제4장	28
실행 및 기본 화면 구성	29
4.1.1 실행	29
4.1.2 기본 구성 화면	30
초기화면 및 설정 화면 구성	32
4.2.1 초기 설정 화면	32
4.2.2 초기 화면 구성	36
4.2.3 객실 기본정보 설정 후 화면	37
제5장	38

기본실행	39
5.1.1 체크인/체크아웃	39
5.1.2 객실관리	42
5.1.3 메뉴 툴바 설명	43
5.1.4 개실 요금 정산	45
5.1.5 예약	47
5.1.6 모닝콜	49
제6장	51
객실제어	52
6.1.1 초기설정	52
6.1.2 FCU 타입	52
6.1.3 VALVE 타입	53
6.1.4 FCU, VALVE 동시 타입	53
6.1.5 FCU ON/OFF 타입	54
6.1.6 객실온도 자동설정	54
6.1.7 외부전원 제어	55
제7장	57
화면설정	58
7.1.1 화면 보이기/감추기	58
7.1.2 화면 크기에 맞춤	59
7.1.4 객실/온도 화면 전환	60
7.1.3 색상 변경하기	61
제8장	63

초기설정	64
8.1.1 사용자 기본정보 설정	64
8.1.2 객실 기본정보 설정	66
8.1.3 객실 판매환경 설정	68
제9장	71
자주 묻는 질문(FAQ)	72
제품 설정표	73



제1장

시작하기 전에

1.1 고객 등록 및 지원 서비스

1.2 사용문의 및 기술지원

1.1 고객 등록 및 지원 서비스

승은 이엔티 주식회사는 객실관리 전문업체로서 제품군의 기술 지원 및 고객지원 상담에 이르기까지 등록 고객을 위한 다양한 서비스를 제공하고 있습니다. 반드시 고객등록을 하셔야 합니다.

저희 제품을 구입하신 고객께서는 반드시 고객 등록을 하셔야 합니다. 처음 설치 시 평가판으로 설치 되으며 45일간 사용 할수있게 되어있습니다. 저희 회사에 문의 후 라이선스를 받아 등록하게 되어 있습니다.

고객 지원 기간은 등록 후1년입니다.

저희 회사 제품군의 고객지원 기간은 등록 후1년 입니다. 등록 후1년이 경과되면 모든 고객 지원 서비스는 유료 서비스로 전환 됩니다.

1.2 사용 문의 및 기술지원

SWEETEL 3 HMS 사용 중 궁금한 사항이 있으시면 먼저 이 사용설명서를 참고하시기 바랍니다. 그 밖에 의문 사항은 다음과 같이 전화, 팩스 일반 우편을 이용하시기 바랍니다.

➤ 우편 및 전화, 팩스

135-945

서울특별시 강남구 일원동 656-4 (2층)

전화: 02-3412-8119 팩스: 02-3412-8123

제2장

SWEETEL 3 HMS의 특징

2.1 특징

2.2 실행 환경 및 구성

2.1.1 실행환경

2.1.2 프로그램 구성

2.1 특징

SWEETEL 3 HMS는 승은이엔티 주식회사에서 개발한 객실관리용 프로그램입니다. 본 제품은 국내외 많은 객실관리 프로그램 중에 가장 다기능적이며 깔끔한 그래픽을 제공 하므로써 가장 선두에 있는 우수한 제품입니다.

특정 폼에 고정되어 있지 않은 변화 무상한 Application 프로그램 여러가지 글이나 색상을 원하는대로 변경 할 수 있는 장점이 있습니다. 예를 들어 객실명 변경, 객실형태변경이나 객실수 변경, 층수변경, 호실번호 변경등을 할수 있으며 또한 성수기/비수기, 특정날짜 등에 따른 객실요금 변경도 가능합니다.

다양한 기능 제공

저희 제품 옵션에 따라 프로그램에서 보내주는 시간 디스플레이나 예열제어 기능, 팬코일제어, 차량대기신호, 모닝콜 알람, 일일정산, 월별매출현황, 예약실행현황, 기간집계등 다양한 기능을 제공 합니다.

2.2 실행 환경 및 구성

2.2.1 실행환경

SWEETEL 3 HMS는 윈도우 2000/XP용 객실관리 프로그램입니다. SWEETEL 3 HMS를 실행하기 위한 최소 사용 환경은 다음과 같습니다.

CPU: 펜티엄 셀러론2.4GHz

OS : 윈도우 2000/XP

Memory: 128MB

HDD: 40GB

Interface: RS-232 1개 이상

2.2.2 프로그램구성

WAFP_setup.exe : 시스템의 각종 설정 및 판매기록등을 관리하기 위한 간이 멀티 유저 데이터베이스 시스템 입니다.

S3Setup.exe : Sweetel3 HMS 시스템을 설치하기 위한 설치파일입니다.

AcroReader51_KOR.exe : Adobe사에서 제작한 PDF 문서를 읽기 위한 프로그램입니다

SWEETEL 3 HMS 사용자 설명서.pdf : 사용 설명서 파일입니다



제3장

SWEETEL 3 HMS 설치 및 삭제

3.1 설치하기

3.1.1 Firebird 설치 과정

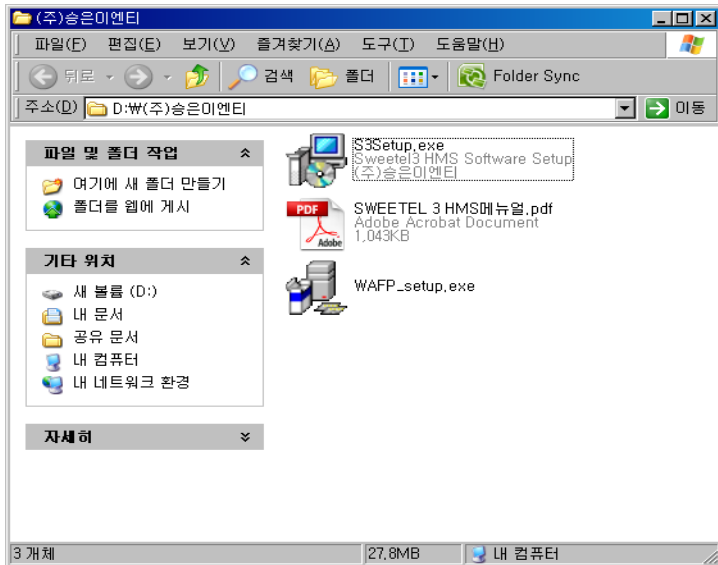
3.1.2 SWEETEL 3 HMS 설치 과정

3.1 설치하기

3.1.1 WAFP_setup (Apache + Firebird SQL + PHP) 설치 과정

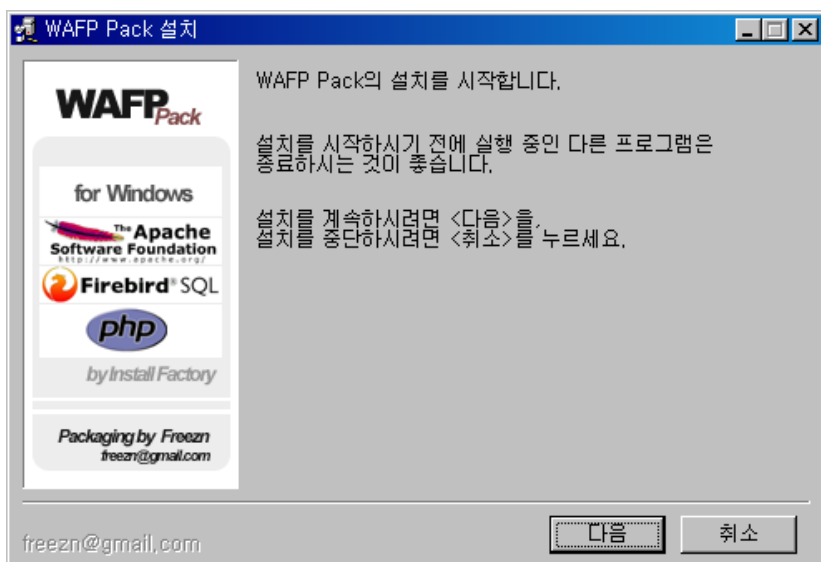
▶ 데이터베이스 설치하기

SWEETEL 3 HMS 시스템을 설치하기 위해서는 반드시 파이어버드 데이터베이스가 설치 되어야만 합니다. 파이어버드가 설치되어 있지 않다면, 판매 기록 및 각종 이벤트 로그 등이 기록이 되지 않으므로 HDD 포맷 등 시스템이 초기화 되었을 경우에는 반드시 이 프로그램을 설치합니다.



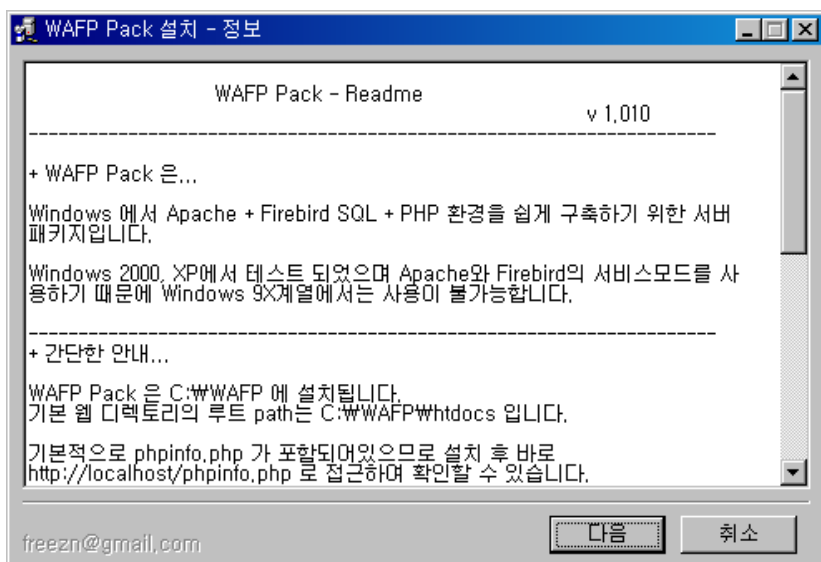
[그림3-1] Firebird 설치용 실행파일 위치

설치시디를 시디롬 드라이브에 넣고 파일을 탐색하면 [그림3-1]과 같은 WAFP_setup.exe 파일을 더블클릭합니다



[그림3-2] Firebird 설치1단계 화면

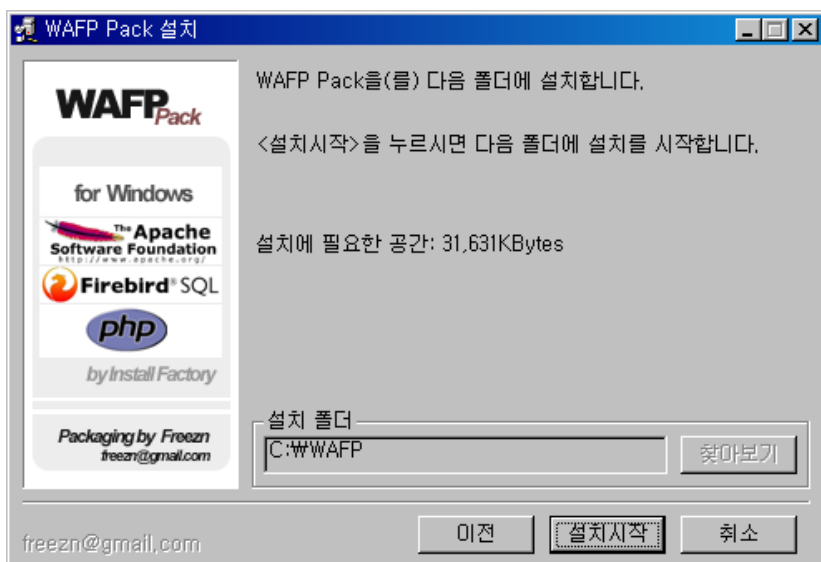
다음 [그림3-2]와 같이 설치가 진행 됩니다. 여기서 다음 버튼을 눌러 다음 단계로 넘어갑니다.



[그림3-3] Firebird 설치2단계 화면

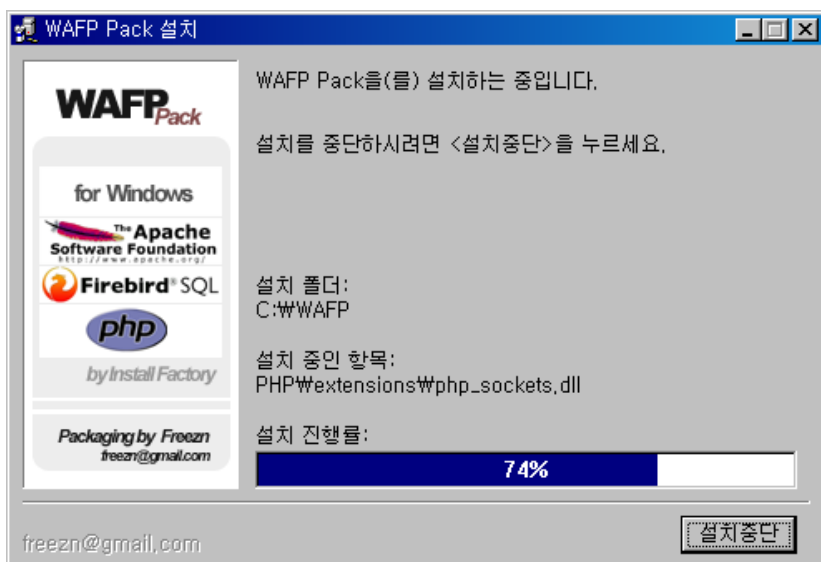
[그림3-3]과 같이 라이선스를 묻는 창이 나타납니다.

여기서는 다음 버튼을 누릅니다.



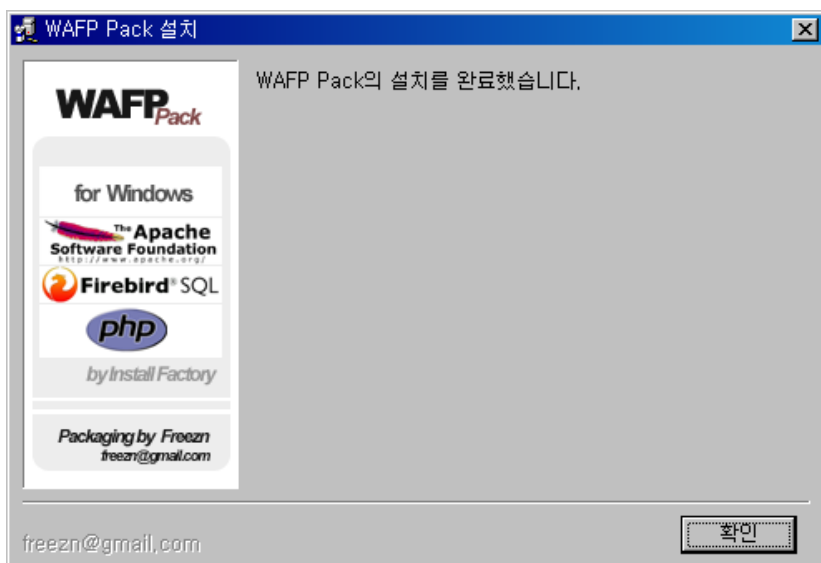
[그림3-4] Firebird 설치 3단계 화면

[그림3-4]에서는 파이어버드가 설치될 디스크상의 위치를 설정해줍니다. 기본위치에 설치하는 것으로 하고 “설치시작”을 눌러 다음으로 넘어갑니다



[그림3-5] Firebird 설치 4단계 화면

[그림3-5]과 같이 Firebird 를 설치화면이 나오면서 설치를 합니다.

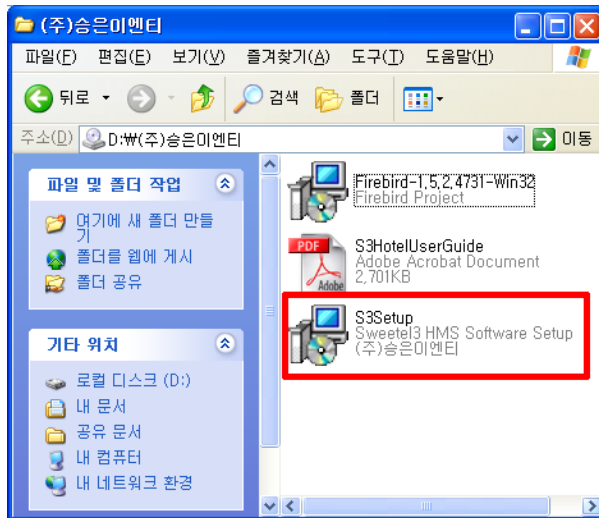


[그림3-6] Firebird 설치완료 화면

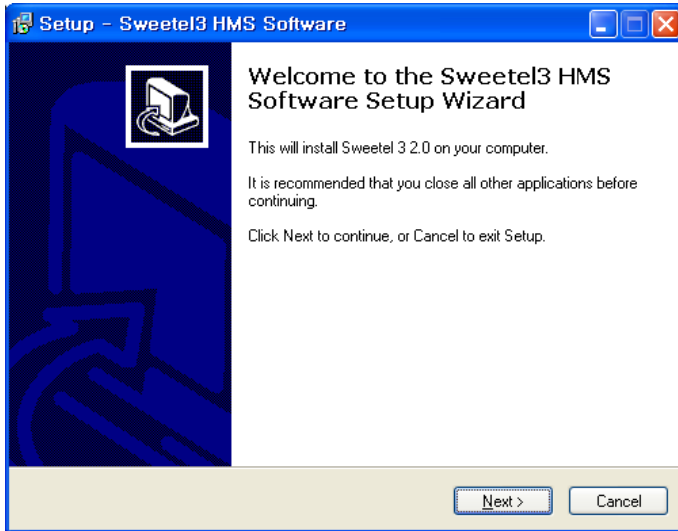
[그림3-6]의 화면과 같이 파이어버드 데이터베이스 설치가 완료되었습니다

3.1.2 SWEETEL 3 HMS 설치하기

데이터베이스의 설치가 완료 되었으면 이제 실제 객실과 정보를 주고받으며 처리해야 할 운영 소프트웨어를 설치하여야 합니다. 설치 파일은 제공되는 CD에 S3Setup.exe라는 파일 이름으로 존재합니다. 이 파일을 실행 시키면 데이터베이스 설치와 유사한 설치 화면을 볼 수 있습니다.

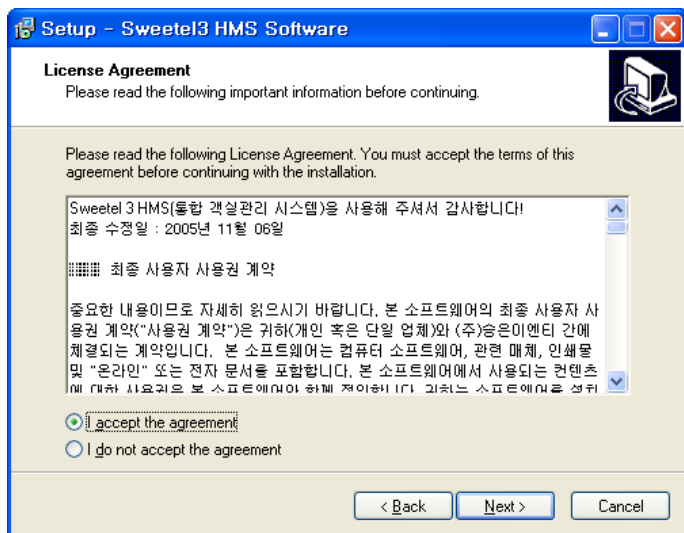


[그림3-7] SWEETEL 3 HMS 설치용 실행파일 위치



[그림3-8] SWEETEL 3 HMS 설치1단계 화면

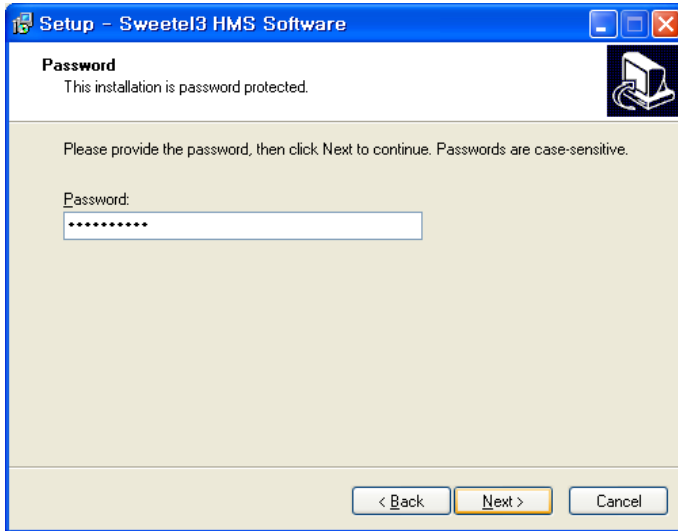
[그림3-8]과 같이 설치 시작을 알리는 Setup Wizard가 실행 됩니다. Next 버튼을 클릭하여 다음 단계로 넘어 갑니다.



[그림3-9] SWEETEL 3 HMS 설치2단계 화면

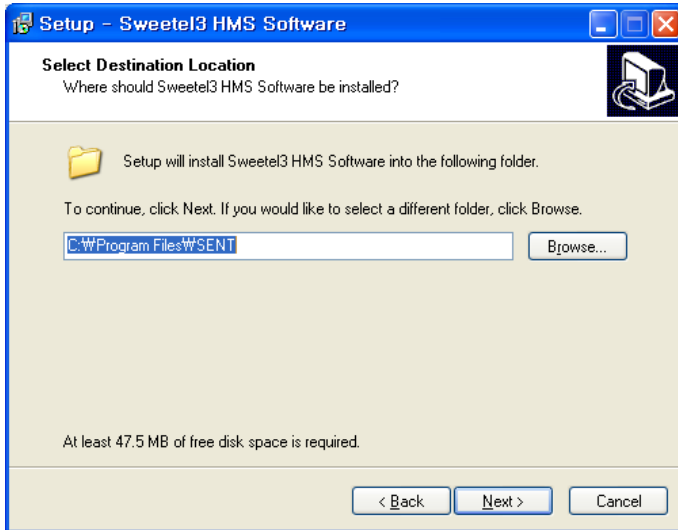
[그림3-9] 같이 라이선스를 묻는 창이 나타납니다.

여기서는 I accept the agreement를 선택한 후 Next 버튼을 누릅니다.



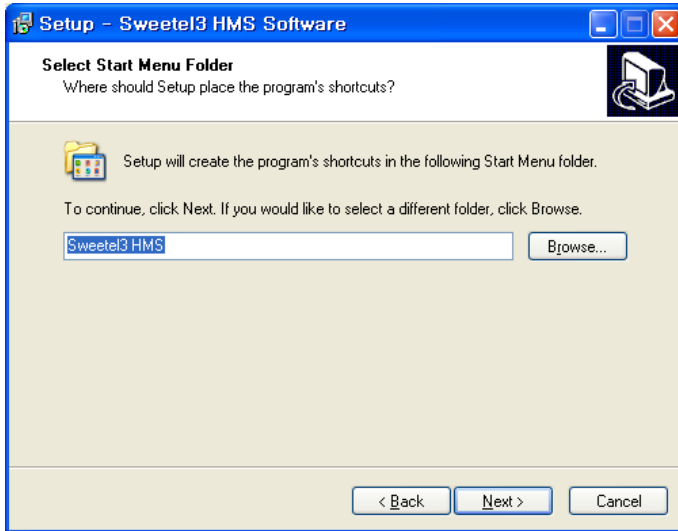
[그림3-10] SWEETEL 3 HMS 설치3단계 화면

[그림3-10]에서는 설치를 진행하기 전에 비밀번호를 먼저 물어봅니다. 비밀번호를 맞게 입력 하였다면 다음 단계로 설치의 진행이 가능하나 비밀번호가 맞지 않다면 더 이상 설치를 계속할 수 없습니다. 주의하셔서 정확하게 비밀번호를 입력하시기 바랍니다. 입력 후Next 버튼을 눌러 다음 단계로 넘어 갑니다.



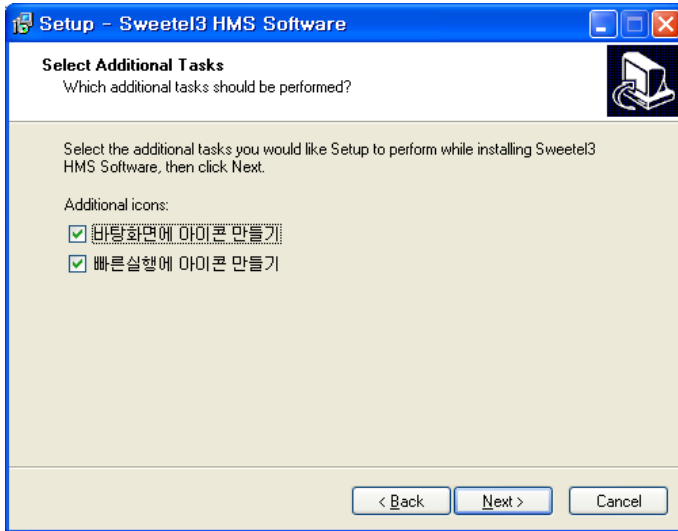
[그림3-11] SWEETEL 3 HMS 설치4단계 화면

다음 단계는 [그림3-11]과 같이 시스템이 설치될 하드디스크의 위치를 선택 합니다. 특별한 경우 외에는 그대로 두시면 됩니다. 하단의 수치는 이 시스템을 설치 하기 위해 필요한 최소의 하드디스크 공간을 보여줍니다. 다음 단계를 위하여 Next 버튼을 누릅니다.



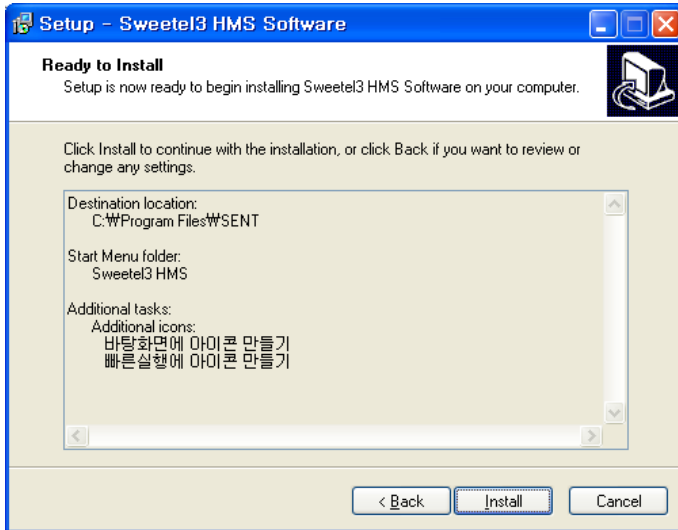
[그림3-12] SWEETEL 3 HMS 설치5단계 화면

[그림3-12]의 화면은 시작메뉴에 표기될 시스템의 이름을 나타냅니다. 초기 설정 해둔 값을 그대로 두고 Next 버튼을 눌러 다음 단계로 진행합니다.



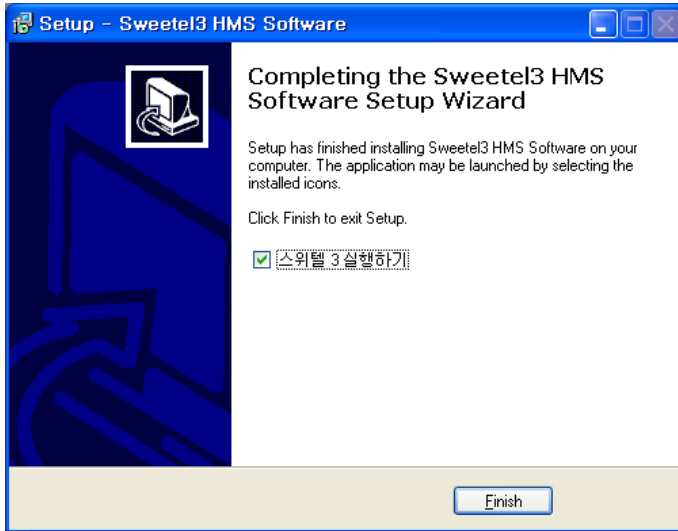
[그림3-13] SWEETEL 3 HMS 설치6단계 화면

다음 화면인 [그림3-13]은 바탕화면에 바로가기 아이콘과 빠른실행 아이콘을 만들어 줄 것인가를 결정합니다. Next 버튼을 눌러 다음 단계로 넘어 갑니다.



[그림3-14] SWEETEL 3 HMS 설치7단계 화면

[그림3-14]에서 보시는 바와 같이 현재까지의 설정사항을 보여주고 SWEETEL 3 HMS를 최종 설치를 하기 위한 창 입니다. Install 버튼을 눌러 진행 시킵니다.



[그림3-15] SWEETEL 3 HMS 설치8단계 화면

인스톨 진행이 끝나고 나면 [그림3-15]과 같이 시스템이 정상적으로 설치 되었다는 화면이 나옵니다. 스위트3 실행하기가 선택된 상태에서 Finish 버튼을 누르면 설치 종료와 함께 스위트3 프로그램 자동 실행되어 버립니다.



제4장

SWEETEL 3 HMS 둘러보기

4.1 실행 및 기본 화면 구성

4.1.1 실행

4.1.2 기본 구성 화면

4.2 초기화면 및 설정 화면 구성

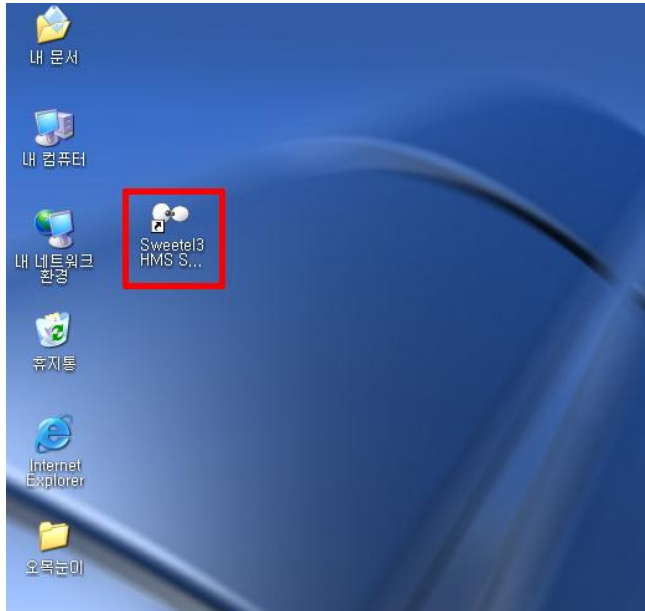
4.2.1 초기 설정 화면

4.2.2 초기 화면 구성

4.2.3 객실 기본정보 설정 후 화면

4.1 실행 및 기본 화면 구성

4.1.1 실행



[그림4-1] 바탕화면에 Sweetel3 HMS 아이콘

Sweetel 3 HMS가 정상적으로 설치 되어 있으면 바탕화면에 [그림4-1] 에서 보이듯 Sweetel3 HMS 아이콘이 생성 되어 있습니다. 아이콘을 더블클릭 하여 프로그램을 실행 합니다.

4.1.2 기본 구성 화면




[그림4-2] 기본 화면 구성

처음의 설정에 의하여 [그림4-2] 같은 객실상황을 보여주는 화면이 나타납니다.

1. 메인메뉴 : 시스템에서 사용 가능한 모든 기능이 기록되어 있습니다. 마우스를 클릭하여 선택하여 사용자가 원하는 작업을 수행할 수 있습니다.
2. 툴바 : 메인메뉴에서 자주 사용되는 기능을 빠르게 실행하기 위하여 그림 모양으로 되어 있습니다.
그림 위에 마우스 포인터를 올려 놓으면 상세 설명이 나옵니다.
3. 객실상태 표시영역 : 시스템 구성에 따라 각 층의 모든 객실이 한눈에 파악이 가능하도록 각 호실마다 별도의 객실 컨트롤을 사용하여 실제 사업장의 구성과 같은 화면을 확인할 수 있습니다.
4. 객실컨트롤 : 각 객실의 다양한 정보를 텍스트와 컬러로 구분하여

현재 객실의 상태를 쉽게 알 수 있도록 구성되어 있습니다.

5. 선택된 객실 : 객실의 수에 따라 컨트롤의 크기가 조금씩 차이가 날 수 있습니다. 이때 객실컨트롤의 크기가 너무 작게 설정되어 있을 경우 상황을 바로 파악이 되지 않을것을 대비하여 마우스로 선택한 객실의 상세한 정보를 확인할 수 있도록 합니다.
 6. 객실집계 : 전체 객실의 현재 상태에 대한 집계를 출력 합니다.
 7. 체크인 : 선택한 객실을 지정된 타입으로 체크인 합니다. 이때 이미 체크인 되어있는 방을 선택시에는 체크아웃만 활성화 됩니다.
 8. 판매로그 : 객실 판매로그를 보여줍니다.
 9. 이벤트로그 : 객실에서 발생한 각종 이벤트(문열림, 키삽입, 제거 등)를 확인 합니다.
 10. 선택한 객실 이벤트 : 선택한 객실에서 발생한 이벤트만을 확인할 수 있도록 합니다.
 11. 창 표시여부 : 수동 체크인 및 체크아웃 시 별도의 체크인 창을 표시하지 않도록 혹은 표시 되도록 설정 합니다.(빨간색은 창 표시, 회색은 창 표시하지 않음)
 12. 통신 : 통신담당 프로그램과의 연결상태를 표시 합니다.(빨간색 : 연결됨, 회색 : 연결되지 않음)
-  객실컨트롤에서 객실번호의 색상이 노란색인 경우는 통신이 연결되어 있지 않은 객실을 의미 합니다. 흰색으로 나와야 통신이 정상적으로 이루어지고 있습니다.

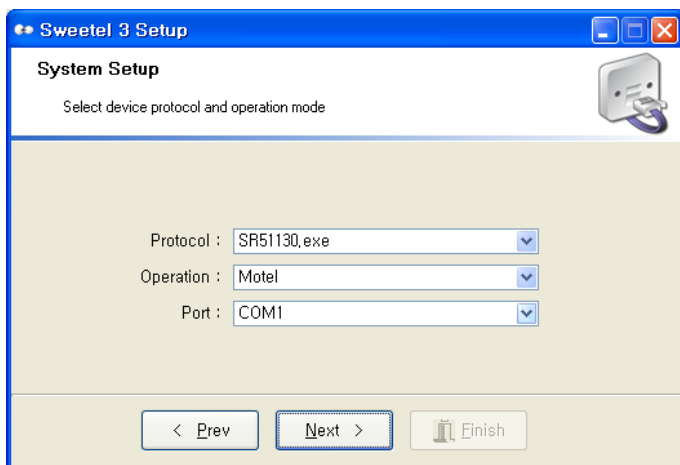
4.2 초기화면 및 설정 화면 구성

4.2.1 초기 설정 화면



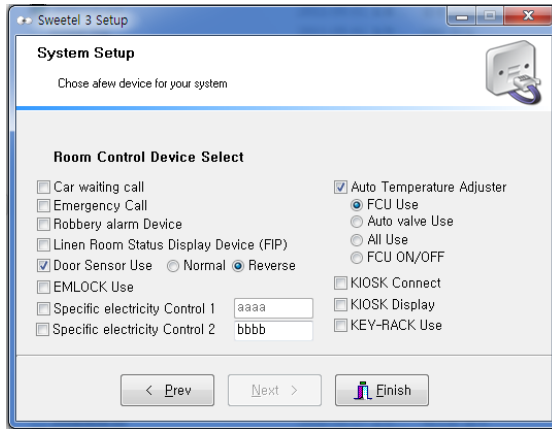
[그림4-3] 초기 실행시 언어선택 화면

설치 후 처음으로 실행 하면 초기 설정을 위해 System Setup창이 [그림4-3]와 같이 실행 됩니다. 본 화면은 언어 선택을 하는 부분이며 원하는 언어를 선택 후Next 버튼을 누릅니다.



[그림4-4] 초기 실행시 프로토콜과 오퍼레이션 선택화면

다음 단계로 [그림4-4] 처럼 프로토콜과 오퍼레이션을 선택 하는 부분이 나옵니다.
설치되어 있는 하드웨어 제품과 프로토콜이 맞게 되어야 하므로 맨 마지막 페이지
에 있는 [표1-1]에 표기된 프로토콜버전을 보시고 설정하시기 바랍니다.

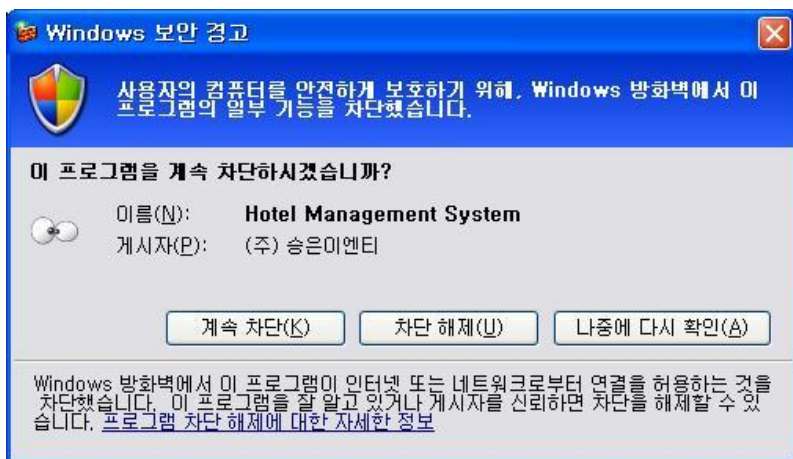


[그림4-5] 초기 실행시 시스템에 연결될 각종 장치 선택

초기 실행시 설정 해야될 3단계로 [그림4-5]와 같이 설치되어있는 하드웨어 장치에 맞게 선택되어야 하므로 맨 마지막 페이지에 있는 [표1-1]에 표기된 각종 장치를 보고 선택하신 후 Finish 버튼을 누르면 초기 설정값을 저장하며 초기 화면이 실행 됩니다.

< 옵션설명 >

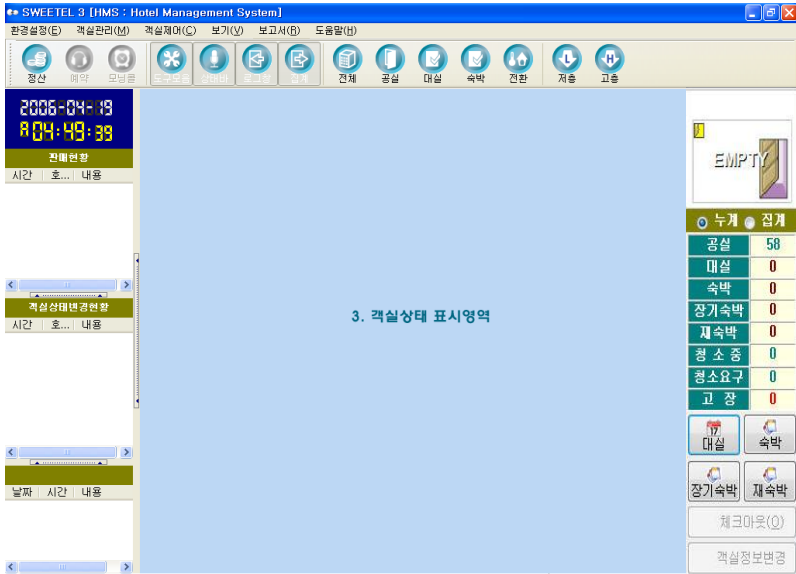
- Car waiting Call (차량대기 사용여부)
- Emergency Call (응급호출 사용여부)
- Robbery alarm Device (로비호출장비 사용여부)
- FIP (보조화면 사용여부)
- Door Sensor Use (도어센서 사용여부)
- EMLOCK Use (자동잠금장치 사용여부 - KIOSK사용할 때 사용함)
- Specific electricity Contol 1 (외부전원 1 사용여부)
- Specific electricity Contol 2 (외부전원 2 사용여부)
- Auto Temperature Adjuster (온도조절장비 사용여부)
- KIOSK Connect (무인기 연결)
- KIOSK Display (무인기에서 체크인 한 정보 화면에 표시)
- Key-RACK (키랙 사용여부)



[그림4-6] 윈도우 보안 경고 화면

윈도우즈 XP 서비스팩2이상의 시스템 이라면 프로그램이 처음으로 실행 시 윈도우즈 방화벽이 동작하여 네트워크의 사용을 차단할 것인가, 해제할 것인가를 [그림 4-6]와 같이 묻습니다. 여기서 [차단 해제]를 선택하여 각종 클라이언트와 데이터를 주고받을 수 있도록 합니다. 만일 [계속 차단]을 눌렀다면 통신모듈과의 데이터 송수신이 불가능 하므로 주의하여 주시기 바랍니다.

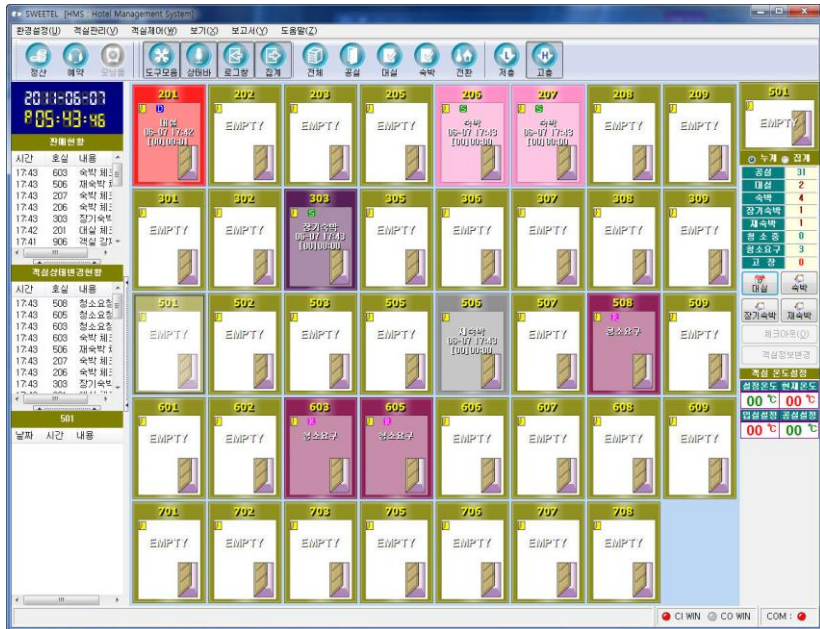
4.2.2 초기 화면 구성



[그림4-7] 초기 실행화면

설치 후 최초실행 화면에는 [그림4-7]과 같이 객실 기본 정보가 설정이 안되어 있어 객실상태 표시영역에 아무런 정보도 보이지 않습니다. 제6장 환경설정에 6.1.2 객실 기본정보 설정을 참조 하십시오.

4.2.3 객실 기본정보 설정 후 화면



[그림4-8] 객실 기본정보 설정 후 화면

객실 기본 설정을 하고 나면 [그림4-8]과 같이 나오며 한번 설정 후에는 데이터 베이스에 저장되어 프로그램 종료 후 다시 실행하여도 그대로 남아 있습니다. [그림4-8] 화면이 사용시 항상 보이는 메인 화면 입니다.

제5장

SWEETEL 3 HMS의

사용법 익히기

5.1 기본 실행

5.1.1 체크인/체크아웃

5.1.2 객실관리

5.1.3 메뉴 툴바 설명

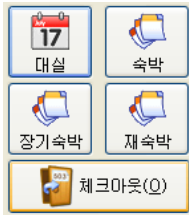
5.1.4 객실 요금 정산

5.1.5 모닝콜


5.1 기본실행


5.1.1 체크인/체크아웃

키택을 키홀더에 꽂으면 자동으로 객실 상태 표시에 체크인으로 표시되며 체크아웃은 컴퓨터에서 수동으로 하셔야 합니다.



[그림5-1] 수동 체크인/ 체크아웃 화면

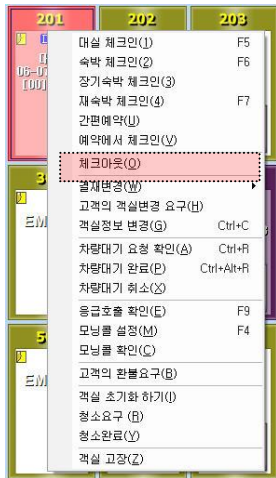
원하는 공실인 객실을  마우스 왼쪽 버튼을 한번 눌러 선택 하고 오른쪽에 있는 [그림5-2]의 화면에 원하는 형식의 객실을 체크인 할 수 있습니다.

체크아웃은 재실인 객실은  마우스 왼쪽 버튼을 한번 눌러 선택 하고 오른쪽에 있는 [그림5-2]의 화면에서 체크아웃을 눌러 체크아웃을 할 수 있습니다



[그림5-2] 마우스 오른쪽 버튼을 눌러 체크인

원하는 객실을 선택하고 그 위에 마우스포인터를 올려놓고 마우스 오른쪽 버튼을 눌러 나오는 메뉴에서 원하는 상태의 체크인을 선택하여 마우스 왼쪽버튼을 눌러서 체크인 할 수 있습니다.



[그림5-3] 마우스 오른쪽 버튼을 눌러 체크아웃

원하는 객실을 선택하고 그 위에 마우스포인터를 올려놓고 마우스 오른쪽 버튼을 눌러 나오는 메뉴에서 마우스 왼쪽버튼을 눌러서 체크아웃 할 수 있습니다. 또한 설치된 제품에 차량대기가 있을 시에는 차량번호입력 및 수정, 요청확인, 완료, 취소 등을 할 수 있으며, 모닝콜 설정, 확인, 객실 초기화도 할 수 있습니다.

<자동체크인, 자동체크아웃 설정>



[그림5-4] 자동체크인, 자동체크아웃화면

- [그림5-4]에서 CI WIN 또는 CO WIN 부분을 마우스 왼쪽버튼을 더블클릭하면 빨간불이 ON/OFF된다
- CI WIN : 빨간불이 ON되어 있으면 체크인 할 때 [그림5-5]와 같이 체크인 설정 화면이 나온다.
- CO WIN : 빨간불이 ON되어 있으면 체크아웃 할 때 [그림5-6]와 같이 체크아웃 설정 화면이 나온다.



[그림5-5] 체크인 화면



[그림5-6] 체크아웃 화면

1. 공실 상태입니다. 방에 키가 빠져있는 상태입니다.
2. 대실 상태로 체크인 된 경우입니다. 방에 키가 삽입 되면 자동으로 대실 상태로 넘어 갑니다.
3. 숙박 상태로 체크인 된 경우입니다
4. 재숙박 상태로 체크인 된 경우입니다
5. 장기숙박 상태로 체크인 된 경우입니다
6. 손님이 외출중일 때 입니다. 키를 뽑고 잠시 외출중일 때 자동으로 화면이 변합니다.
7. 청소 요구 표시 입니다. 체크아웃을 눌렀을 때 자동으로 청소요구 표시로 바뀝니다.
8. 청소중 입니다. 청소키를 삽입 했을 때 자동으로 나타납니다.

5.1.3 메뉴 툴바 설명



정산 일일정산, 객실별 판매현황, 기간집계, 월별매출현황 등의 매출 현황을 볼수 있습니다.



예약 객실예약, 변경, 삭제를 할 수 있습니다.



모닝콜 선택한 객실의 모닝콜 시간을 설정 할 수 있는 창이 열립니다.

시간 설정을 해놓으면 설정된 시간에 모닝콜 시간을 알람 소리와 함께 알려 줍니다.



도구모음 도구모음 아이콘을 누르면 툴바가 사라집니다.



로그창아이콘을 누르면 왼쪽에 있는 객실 판매로그, 이벤트로그,
선택한 객실 이벤트를 보여주는 창이 사라집니다.



상태바를 누르면 아래쪽의 상태바가 사라집니다.



접게아이콘을 누르면 오른쪽의 객실 접게 창이 사라집니다.



객실상태표시 창의 객실컨트롤을 전체로 보여 줍니다.



객실상태표시 창에 공실 객실만 보여 줍니다.



객실상태표시 창에 대실 객실만 보여 줍니다.



객실상태표시 창에 숙박 객실만 보여 줍니다.



전환은 한번 누르면 각 객실의 온도 상황을 보여 줍니다.(온도 컨트롤러
가 설치가 되어 있어야 만사용 가능 합니다.)



저층을 누르시면 객실상태표시 창에 객실번호가 낮은 층이 아래로 갑니다.

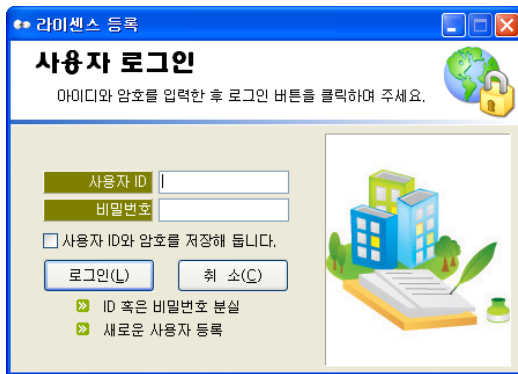


고층을 누르시면 객실상태표시 창에 객실번호가 높은 층이 아래로 갑니다.

5.1.4 객실 요금 정산

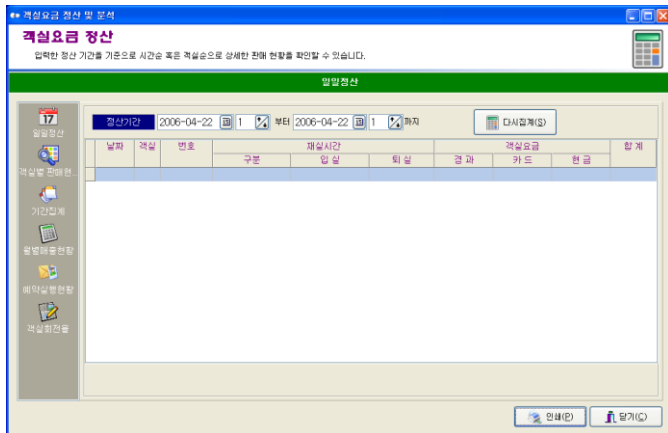


툴바에 있는 정산 아이콘을 누르면 보안을 위해 [그림5-2]와 같이 사용자 로그인창이 나옵니다.



[그림5-9] 사용자 로그인 창

기본 계정으로 1등급계정에 사용자ID: Master 비밀번호: Admin으로 되어 있습니다. 이대로 입력 후 로그인 하시면 [그림5-10]과 같이 객실 요금정산 화면이 나옵니다.



[그림5-10] 객실요금 정산 화면

[그림5-10]의 왼쪽에 있는 그림과 같이 일일 정산, 객실별 판매현황, 기간집계, 월매출 현황 등을 집계 할수 있습니다. 한 예로 왼쪽의 객실별 판매현황 아이콘을 누르시고 원하는 정산 기간을 설정 하시고 오른쪽 위에 있는 다시집계를 누르시면 정산 내용이 나오며 아래쪽에 있는 인쇄 버튼을 눌러 인쇄를 할수 있습니다. 모든 정산을 끝나셨으면 닫기 버튼을 눌러 나가시면 됩니다.

5.1.5 예약

지정된 날짜에 객실을 예약할 수 있습니다. 먼저 원하는 객실을 선택 하시고



툴바의 예약 을 누르시면 [그림5-11]와 같이 알람 설정 화면이 나옵니다.

[그림5-11] 예약화면

- 예약접수

객실번호, 예약자, 숙박자, 기관명, 부서명, 구분, 입금자명, 전화번호, 예약기간, 숙박인원, 숙박형태, 선입금액 사용목적을 입력합니다.

이때 필요한 내용만 입력하셔도 됩니다.

객실미지정을 선택하시면 추후 예약으로 체크인 할 때 객실번호를 지정할 수 있습니다. 요금은 객실등급, 예약기간, 숙박인원, 숙박형태를 검사하여 자동으로 계산됩니다.

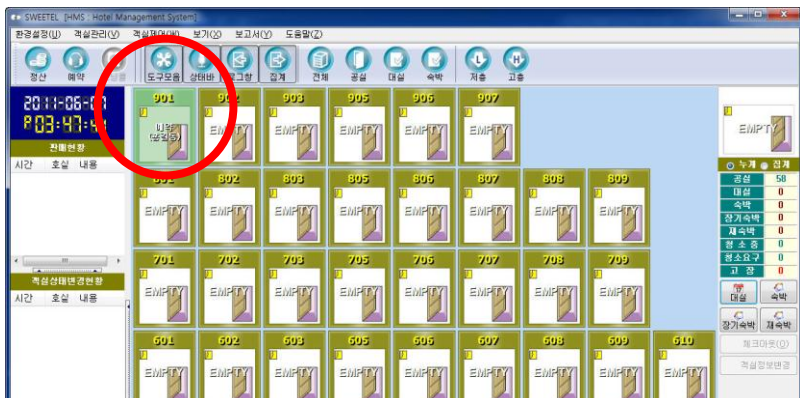
[그림5-12] 예약접수화면

[그림5-13] 예약접수후 화면

예약접수를 하면 [그림5-13]처럼 예약된 리스트가 나옵니다.

예약변경을 할 경우 변경을 원하는 예약에 마우스포인트를 올려놓고 마우스 오른쪽 버튼을 눌러 선택한 후 **예약수정**, **예약변경**, **자료삭제**를 선택하시면 됩니다.


해당객실이 예약기간이 되면 [그림5-14]처럼 객실화면이 변경됩니다.

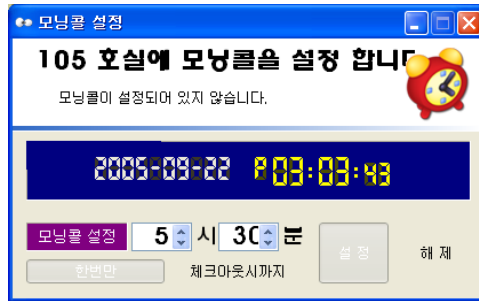


[그림5-14] 현재날짜가 예약기간 내에 있는 객실

5.1.6 모닝콜

원하는 객실에 모닝콜을 위해 본 프로그램에 알람을 설정 하여 관리자에게 모닝콜 시간을 알려 줄 수 있습니다.

먼저 원하는 객실을 선택 하시고 톨바의  을 누르시면 [그림5-8]와 같이 알람 설정 화면이 나옵니다.



[그림5-15] 모닝콜 설정화면

원하는 모닝콜 시간을 설정 하여 주면 됩니다. 한번만 알람가 체크아웃시까지 알람을 선택 할수 있으며 설정 및 해제를 할수 있습니다. 모닝콜 시간이 되면 설정한 객실의 1분간 깜박이면서 알람이 울려 관리자로 하여금 모닝콜을 할 수 있게 하여 줍니다.



제6장

객실제어

6.1.1 객실제어 초기설정

6.1.2 FCU 타입

6.1.3 Valve 타입

6.1.4 FCU, VAVLE 동시 타입

6.1.5 FCU ON/OFF타입

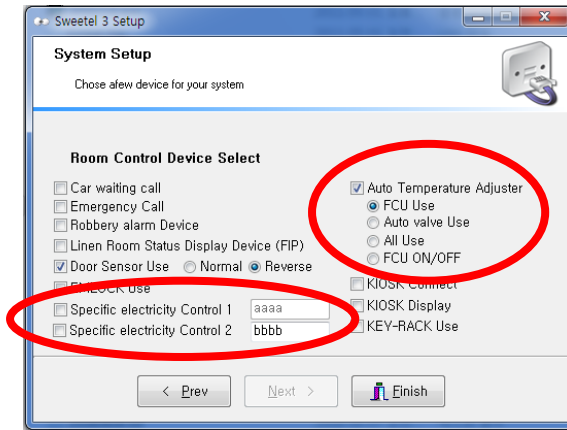
6.1.6 객실온도 자동설정

6.1.7 외부전원 제어

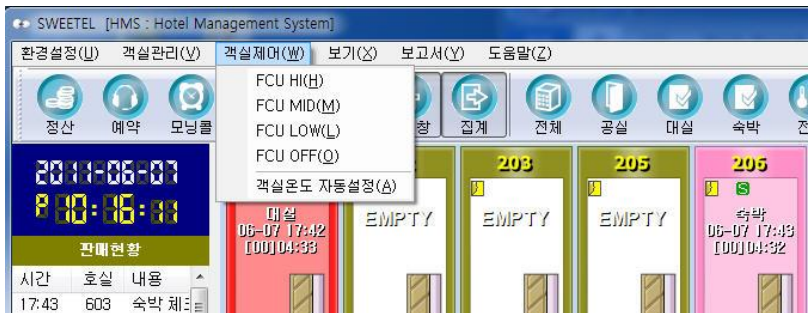
6.1 객실제어

6.1.1 초기설정

초기화면 및 설정화면 구성에서 전원, 온도 관련 옵션을 선택하면 객실제어 메뉴가 활성화 됩니다.



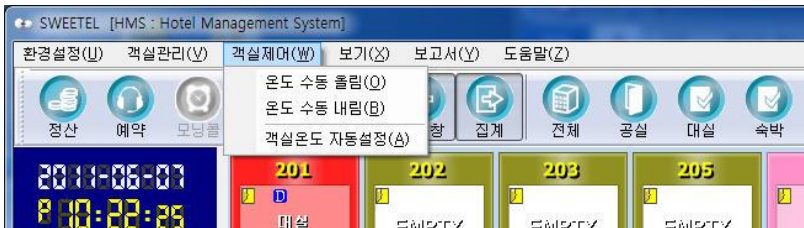
6.1.2 FCU 타입



[그림6-1] FCU 속도제어

- FCU HI : 객실의 FCU 속도를 고속으로 한다.
- FCU MID : 객실의 FCU 속도를 중속으로 한다.
- FCU LOW : 객실의 FCU 속도를 저속으로 한다.
- FCU OFF : 객실의 FCU 를 OFF 한다.

6.1.3 VALVE 타입



[그림6-2] AUTO Valve 사용

- 온도 수동 올림 : 객실의 Valve를 Open 한다. (온도상승)
- 온도 수동 내림 : 객실의 Valve를 Close 한다. (온도하락)

6.1.4 FCU, VALVE 동시 타입



[그림6-3] ALL(FCU, VALVE) 사용

- FCU와 VALVE 타입을 모두 사용합니다.

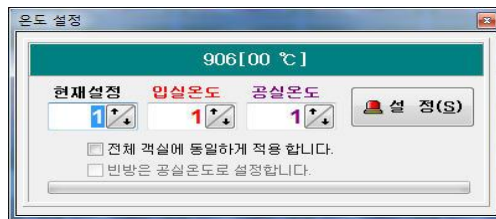
6.1.5 FCU ON/OFF 타입



[그림6-4] FCU ON/OFF 사용

- FCU ON : FCU를 OPEN 한다 (온도상승)
- FCU OFF : FCU를 CLOSE 한다 (온도하락)

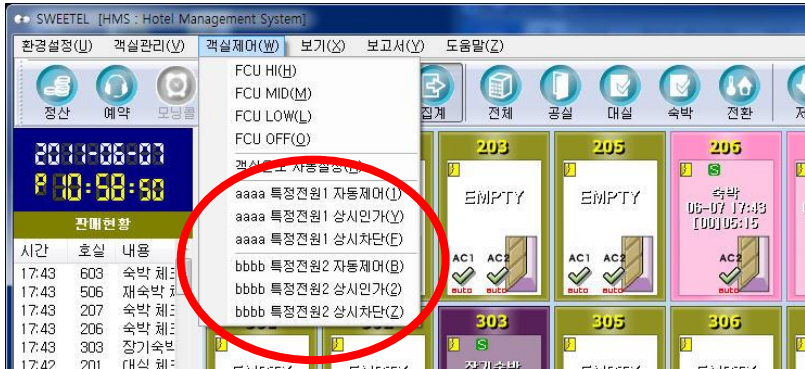
6.1.6 객실온도 자동설정



[그림6-5] 객실온도 자동설정

- 현재설정 : 객실의 현재온도를 설정합니다.
- 입실온도 : 객실이 체크인 되었거나 외출에서 돌아왔을 때 객실온도를 자동으로 설정합니다.
- 공실온도 : 객실이 체크아웃 되었거나 외출했을때 객실온도를 자동으로 설정합니다.

6.1.7 외부전원 제어



[그림6-6] 외부전원 제어

- 특정전원 자동제어 : 체크인, 체크아웃 상태에 따라 전원 자동제어함
 - 특정전원 상시인가 : 객실의 전원을 상시 ON 합니다.
 - 특정전원 상시차단 : 객실의 전원을 상시 OFF 합니다.
- * 외부전원2는 특정 프로토콜 (SR110501.exe)을 사용해야 함



제7장

화면설정

7.1 화면설정

7.1.1 화면 보이기/감추기

7.1.2 화면크기에 맞춤

7.1.3 객실/온도 화면전환

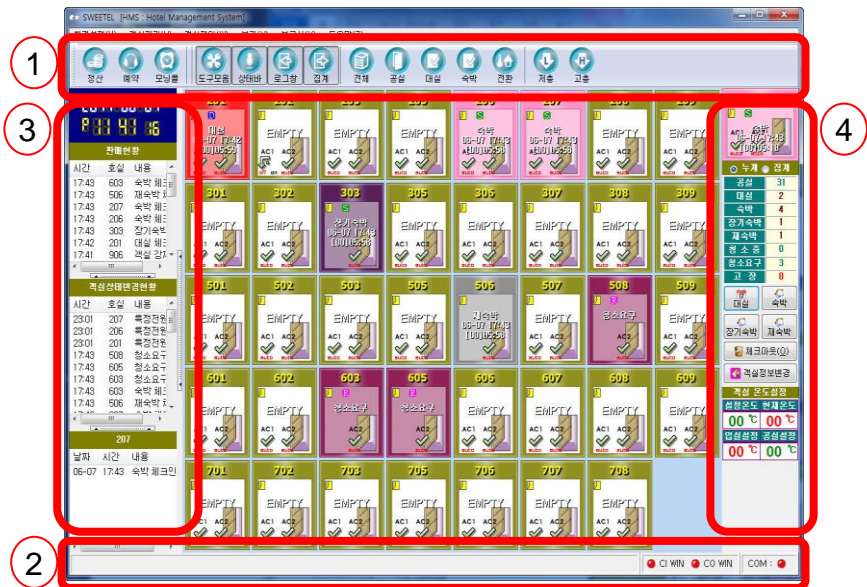
7.1.4 색상 변경하기

7.1 화면설정

사용자가 원하는 화면으로 구성할 수 있습니다.



7.1.1 화면 보이기/감추기

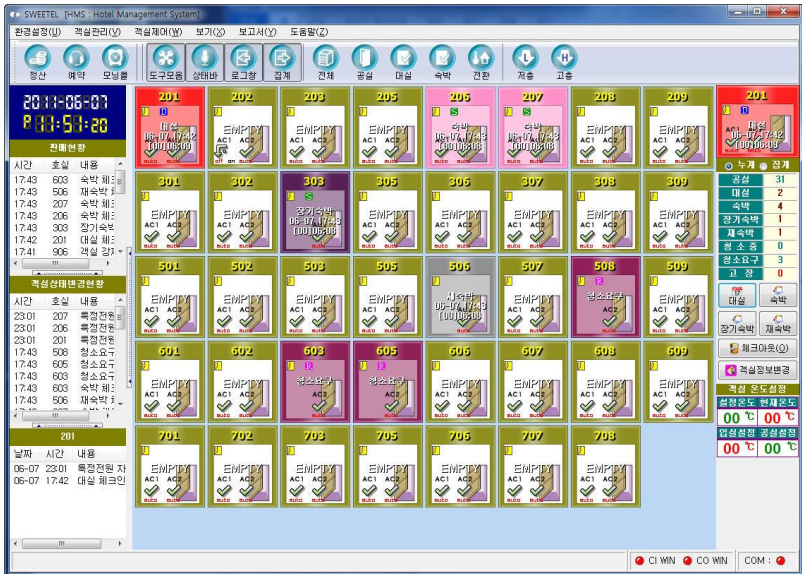


[그림-7-1] 화면 보이기/감추기

- ① 도구모음 화면 보이기/감추기
- ② 상태바 화면 보이기/감추기
- ③ 이벤트테이블 화면 보이기/감추기
- ④ 객실집계 화면 보이기/감추기

7.1.2 화면 크기에 맞춤

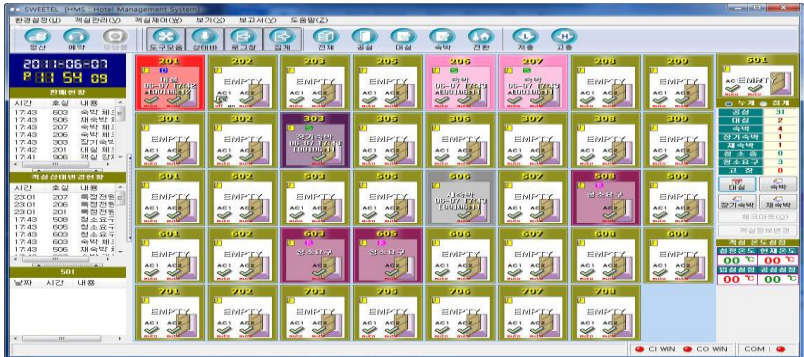
화면크기에 맞추서 객실크기를 자동으로 배열합니다.



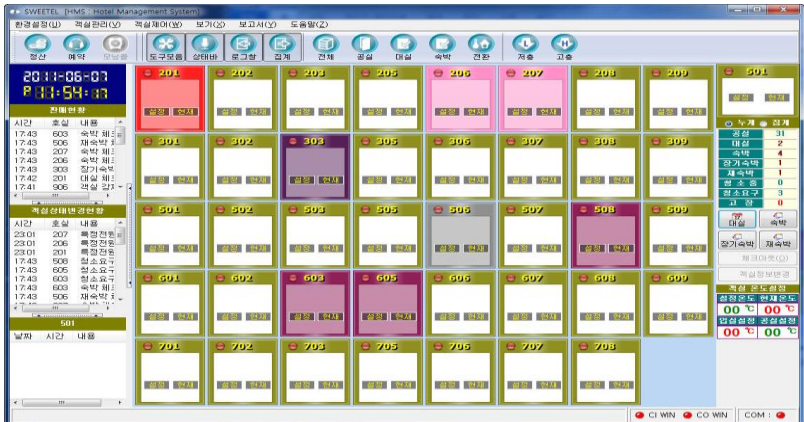
[그림7-2] 화면 크기에 맞춤을 OFF한 경우

7.1.4 객실/온도 화면 전환

객실상태(체크인, 청소상태 등)를 나타내는 화면과 객실온도를 나타내는 화면을 전환합니다.



[그림7-3] 객실상태 화면



[그림7-4] 객실온도 화면

7.1.3 색상 변경하기



[그림7-5] 색상 및 글자모양 변경하기 화면

객실상태에 따른 색상(빈방, 숙박, 대실, 청소요구, 청소중) 및 글자모양을 변경할 수 있습니다.

* 환경설정->객실기본정보 설정에서도 색상을 변경 할 수 있습니다.



제8장

환경설정

8.1 초기설정

8.1.1 사용자 기본정보 설정

8.1.2 객실 기본정보 설정

8.1.3 객실 판매환경 설정

8.1 초기설정

처음 설치 후 설치된 곳의 환경에 맞게 설정을 해 주어야 합니다.

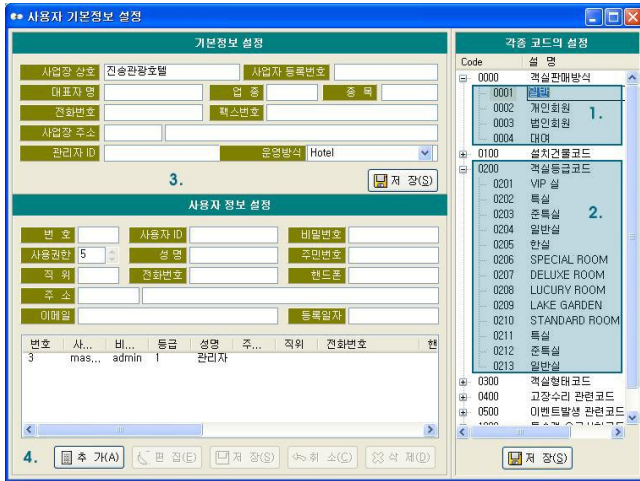
8.1.1 사용자 기본정보 설정

기본 사용자 정보 및 관리자와 사용자의 권한을 분리하기 위한 계정생성 및 사업장 운영에 관련된 각종 코드를 설정 할 수 있습니다. 먼저 [그림6-1]과 같이 왼쪽 위의 환경설정 선택하여 사용자 기본정보 설정을 선택하면 로그인 창이 뜹니다.



[그림8-1] 사용자 기본정보 설정 들어가기 화면

사용자 로그인 창에서는 기본 계정으로 1등급계정에 사용자ID: Master 비밀번호: Admin으로 되어 있습니다. 이대로 입력 후 로그인 하시면 사용자 기본 정보 화면이 [그림8-2]와 같이 나옵니다.



[그림8-2] 사용자 기본 설정 화면

[그림8-2]와 같이 기본 정보 및 사용자 정보를 설정 할 수 있으며 사용권한을 주어 특정 부분에 제한을 주어 여러 명의 사용자를 추가 할 수 있습니다. 또한 기본 코드설정을 하여 특정 이름을 변경 할 수 있습니다.

1. 객실의 판매방식을 텍스트로 직접 입력하여 변경 할 수 있습니다. .
2. 객실의 등급설정 또한 직접 입력하여 변경 할 수 있습니다.
3. 사용자 및 사업장의 정보를 입력 할 수 있는 부분입니다.
4. 별도의 일반사용자 계정이 필요한 경우 계정을 추가 생성 합니다.

여기에서 객실 판매방식과 객실 등급코드는 현재 영업 방식에 맞게 설정해 줍니다. 이 정보를 기초로 하여 각 객실별 판매금액 혹은 판매형태를 나타내 줄 수 있습니다. 추가는 되지 않으며 해당 내용에서 수정할 수 있으며 모두 수정 후에는 각 항목의 저장 버튼을 눌러 데이터베이스에 저장해 줍니다.

8.1.2 객실 기본정보 설정

[그림8-3]과 같이 왼쪽 위의 환경설정 선택하여 객실 기본정보 설정으로 들어갑니다.



[그림8-3] 객실 기본정보 설정 들어가기 화면




[그림8-4] 객실 기본정보 설정화면

객실 기본정보 설정 화면에서는 객실 추가 및 색상과 객실별 등급과 형태를 설정 할수 있습니다.

오른쪽 위의 4호만 배정 제외를 체크 하시면 각 층에 4호만 빠지며 4호은 모두 제외를 체크 하시면 4자 들어간 모든 호수는 빠지고 생성 됩니다.

객실 추가(A)	Shift+Ins
객실 제거(R)	Del
객실이 없음(N)	Ctrl+V
현재상태 저장하기(S)	Ctrl+S
미전상태 불러오기(L)	Ctrl+L
저층을 아래로 표시(Z)	Ctrl+Alt+L
<input checked="" type="checkbox"/> 고층을 아래로 표시(H)	Ctrl+Alt+H
객실의 기본정보 자동적용(O)	
아이콘 축소하기(C)	
아이콘 확장하기(X)	
아이콘 크기 최적화(P)	

[그림8-5] 객실추가 팝업 메뉴 화면

객실 추가는 [그림8-5]와 같이  마우스 오른쪽 버튼을 눌러 나오는 팝업 메뉴에 객실추가를 선택하면 [그림 8-5]와 같은 창이 나오면 객실의 층과 생성될 객실 수를 입력 하고 확인 버튼을 누르면 층별에 따른 객실수가 생성 됩니다.

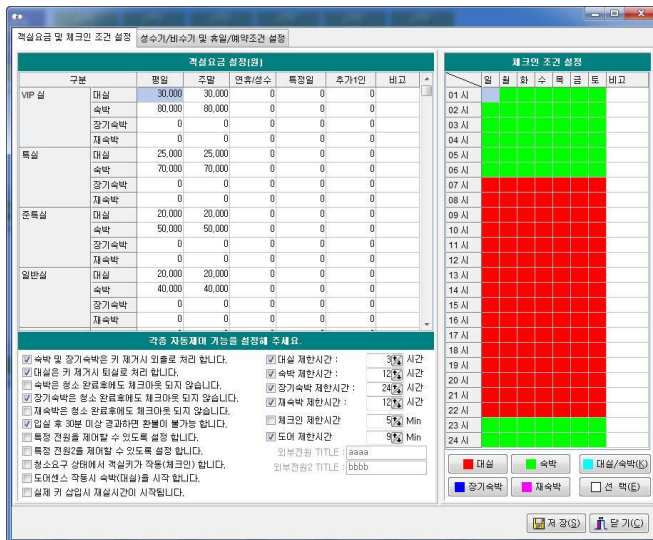
[그림 8-5]에서 보듯이 객실제거 및 없음 할 수 있으며 항상 설정 후에는 반드시 객실의 기본 자동적용을 하시고 마지막으로는 현재상태 저장을 누르셔야 변경된 내용이 저장 됩니다.

8.1.3 객실 판매환경 설정

[그림8-6]과 같이 왼쪽 위의 환경설정 선택하여 객실 기본정보 설정으로 들어갑니다

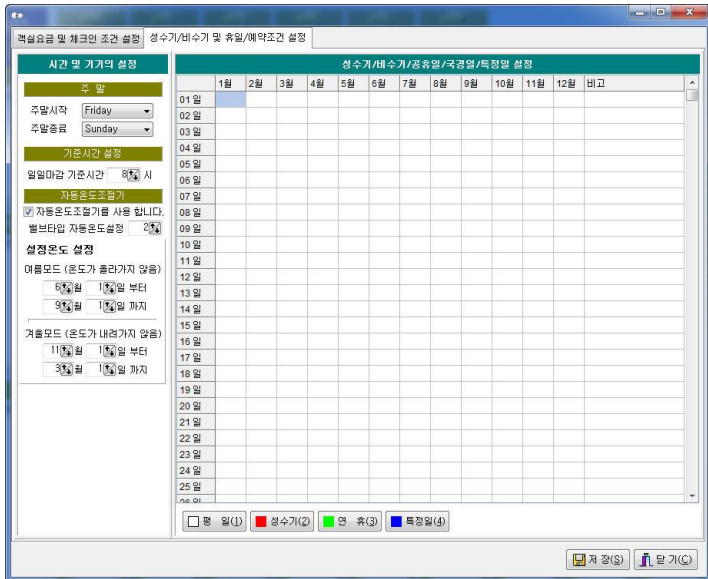


[그림8-6] 객실판매 환경설정 들어가기



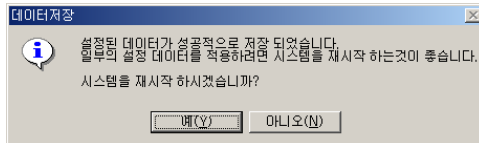
[그림8-7] 객실요금 및 체크인 조건 설정

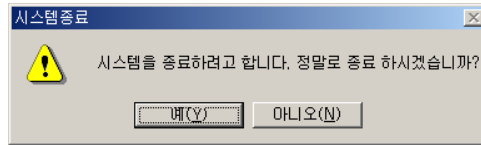
[그림8-7]과 같이 객실 등급 및 상태, 평일, 주말, 성수기/비수기, 특정일에 따라 요금을 설정 할수 있습니다. 또한 오른쪽의 체크인 조건을 시간대와 요일 별로 대실, 숙박, 장기 숙박, 재숙박을 자동으로 바뀌게 설정 해 놓을수 있습니다.



[그림8-8] 성수기/연휴/특정일 설정 화면

[그림8-8]과 같이 성수기, 연휴, 특정일, 주말 등을 설정하여 줌으로써 그 특정 날짜에 객실요금을 자동으로 변경 할 수 있게 해 줄 수 있습니다. 특정 날짜를 선택 후 아래의 평일, 성수기, 연휴, 특정일 버튼을 선택하여 누르면 설정 됩니다. 색상으로 한눈에 볼 수 있게 되어 있으며 모든 설정 후에는 반드시 저장을 눌러 주셔야 합니다.





[그림8-9] 시스템 재시작 메시지 화면

저장을 누르시면 일부의 설정된 데이터를 적용하기 위해서 [그림8-9]와 같이 시스템 재시작 메시지가 나타 납니다. 예(Y)를 누르면 시스템 종료를 묻는 메시지가 나옵니다. 예(Y)를 눌러 프로그램을 종료후 다시 실행 시키시면 모든 변경된 내용이 적용 되어져서 실행 됩니다.

제9장

부록

9.1 자주 묻는 질문(FAQ)

9.2 제품 설정표

9.1 자주 묻는 질문(FAQ)


1. Q: 화면이 안 나옵니다.

A: 컴퓨터와 모니터 전원이 켜져 있는지 확인 하십시오. 전원이 켜져 있다면. 마우스를 흔들어 보십시오. 혹시 화면 보호기나 모니터 절전모드로 가있지 않은지 확인하십시오.

2. Q: 마우스가 안 움직입니다.

A: 마우스 선이 빠졌는지 확인 하십시오.

3. Q: SWEETEL 3 프로그램이 안보입니다.

A: 바탕화면의  아이콘을 더블클릭 하셔서 프로그램을 다시 실행 하십시오.

4. Q: 객실 정보가 다르게 나옵니다.

A: 객실 기본정보 설정을 다시 하십시오.

9.2 제품 설정표

	SR50914.exe		SR51130.exe		SR60104.exe
	Hotel		Hostel		Condo
	Pension		Motel		Motel+Guide
	Drive-In		COM1		COM2
	차량대기호출		비상호출기		도난경보기
	런넨실 객실상황표시장치		출입문 도어센서 사 용		특정전원제어
	자동온도조절기		FCU 사용		자동밸브사용
	두가지 모두 사용		KIOSK 연결		

[표1-1]